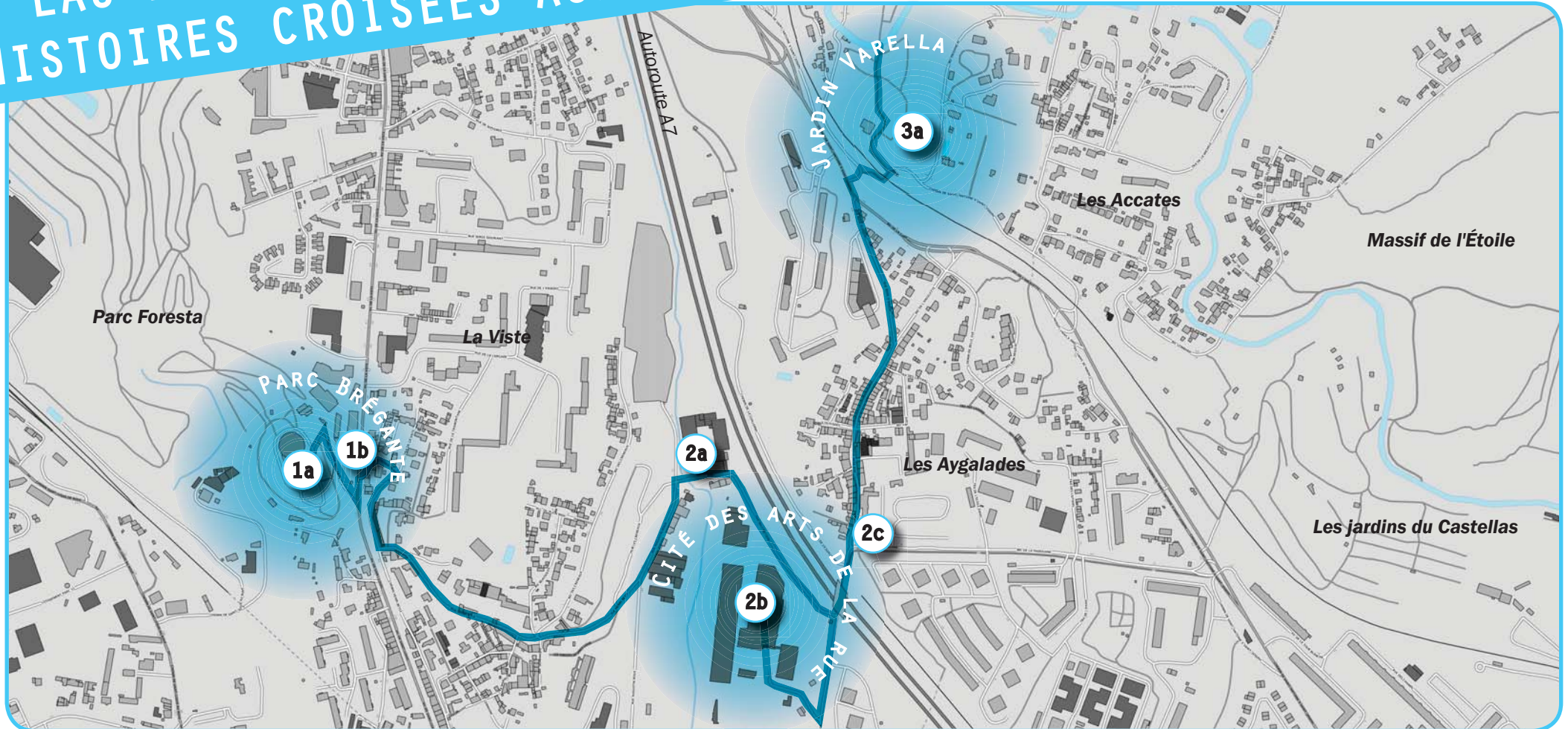


L'EAU DANS LA VILLE, HISTOIRES CROISÉES AUX AYGALADES

NOUVEAU ! Plan géolocalisé et informations supplémentaires à retrouver sur la page web du carnet carnets-balades-urbaines.fr/?p=950



PARCOURS - 2H

Départ : Parc Brégante

Arrivée : Jardin public Varella

Niveau : ●●○ à partir de 9 ans

Mode déplacement : À pied

Aller : Bus B2 du métro Bougainville, arrêt *Résidence Saint-Louis*

Retour : Bus 30 à l'arrêt *Chemin de la Mûre*, pour revenir à Bougainville

ÉTAPES

Nous vous proposons de parcourir les trois points d'intérêt dans l'ordre indiqué ou de les faire séparément (parking gratuit pour chacun).

1a et 1b. Parc Brégante

2a. Savonnerie du Midi

2b. Cité des Arts de la Rue

2c. Les Aygaldes

3a et 3b. Jardin Varella



ACTIVITÉ
GLOSSAIRE



carnets-balades-urbaines.fr

La **Compagnie des rêves urbains** vous propose de découvrir en famille, en classe... l'architecture et le développement urbain de communes des Bouches du Rhône. Les carnets de balades urbaines comprennent un parcours ponctué d'activités ludiques et d'informations. Imprimez le carnet de votre choix et laissez-vous guider !

L'EAU À MARSEILLE, TOUTE UNE HISTOIRE !



Une peinture d'Émile Loubon montrant les Aygalades avant l'arrivée du canal : un paysage très sec !

L'eau est indispensable à la vie. On l'utilise pour boire, se laver, nettoyer, arroser ou encore cuisiner. Aujourd'hui, tu n'as qu'à ouvrir ton robinet et l'eau potable coule immédiatement ! Mais ça n'a pas toujours été aussi simple.

HISTOIRE DE L'EAU À MARSEILLE

Dès l'Antiquité, les Marseillais creusaient des puits pour récupérer l'eau de pluie stockée naturellement dans le sous-sol. Ils utilisaient aussi l'eau des fleuves (le Jarret, l'Huveaune et les Aygalades). Pour cela ils construisaient des ponts et des aqueducs pour amener cette eau dans la ville. L'eau était présente en quantité suffisante. Dès qu'il y avait besoin de plus d'eau, on construisait de nouveaux puits ou aqueducs.

Mais au 19^e, l'eau commence à manquer parce qu'il y a de plus en plus d'habitants à Marseille. En 1834, la Provence connaît une grande période de sécheresse. Même les fleuves sont asséchés. Le peu d'eau qu'il reste dans les nappes est pollué par l'industrie, les déchets, le savon... L'eau contamine alors de nombreux habitants de la ville. En deux ans, il y aura 4 épidémies de choléra* et environ 2 300 morts.

LA CONSTRUCTION DU CANAL

Devant cette situation, le maire de la ville, Maximin Consolat, décide de faire construire un canal gigantesque de 84 kilomètres qui fait venir l'eau de la Durance jusqu'à Marseille : le Canal de Marseille. Cette eau vient des Alpes. En été, elle est encore

plus abondante grâce à la fonte des neiges : un gros avantage pour Marseille qui subit depuis des siècles des étés très chauds et secs !

Le canal est tellement grand qu'il faut 15 ans et 5 000 ouvriers pour le construire. Ce sont les premiers gros travaux de Marseille au 19^e siècle. Pour franchir les collines, les faussés et les quartiers construits, il faudra de nombreux ponts, aqueducs, souterrains, canaux, bassins, ainsi que des machines permettant de faire monter le niveau de l'eau.

Aujourd'hui c'est toujours ce canal qui alimente la ville en eau, avec le renfort d'un second (le canal de Provence).

Pour découvrir le thème de l'eau dans la ville, nous allons visiter le quartier des Aygalades. Son nom vient du Provençal et évoque la présence de l'eau à cet endroit, sous forme de fontaines et d'une cascade.

Tu peux faire la balade en entier ou choisir d'en suivre qu'une partie, dans l'ordre que tu veux.

Partons à la recherche de l'eau !

Plus d'informations, vidéos et autres liens utiles sur :
carnets-balades-urbaines.fr/?p=950

> PROLONGER LA BALADE

Beaucoup de chemins serpentent dans le massif de l'Étoile !

> Marché et conférences du Bureau des Guides à la Cité des Arts de la Rue, le 1^{er} dimanche du mois.

> À VOIR

> *La mémoire du canal de Marseille.* Société des eaux de Marseille, Youtube.
> *Tableau d'Emile Loubon (ci-contre) au musée des Beaux-Arts de Marseille et le Palais Longchamp construit pour fêter l'arrivée de l'eau à Marseille.*

> À CONSULTER

> *L'espace pédagogique et ses jeux.* Société des eaux de Marseille.

QUAND FAIRE LA BALADE ?

Le long du parcours, deux lieux ont des horaires spécifiques. Sinon, on peut toujours les observer de l'extérieur !

La Savonnerie du Midi :

Visite du musée le mercredi à 10h30 ou pendant les vacances le mardi, mercredi et jeudi à 10h30. La boutique est ouverte tous les jours. Plus d'infos sur le site internet ou au 04 91 60 54 04.

La Cité des Arts de la Rue :

La cascade est accessible au public le 1^{er} dimanche de chaque mois à 9h30, sur réservation. La Cité est ouverte tous les jours. Plus d'infos sur leur site internet.

1A LE PARC BRÉGANTE

> L'EAU COMME DÉCO



Le canal de Marseille a d'abord été construit pour résoudre le grave problème de manque d'eau potable, et ainsi lutter contre le choléra. Mais il a permis bien d'autres utilisations.

L'EAU D'AGRÉMENT

Au 19^e siècle, certains Marseillais possèdent des bastides, des maisons de campagne entourées de champs. Ici, à la Viste, il en existait plusieurs, dont celle du Parc Brégante. L'arrivée de l'eau par le canal de Marseille va permettre de créer des jardins paysagers très verts. Certains propriétaires vont dépenser beaucoup d'argent pour construire des fontaines, des lacs artificiels... pour épater leurs amis ! Cette eau utilisée pour mettre en valeur les jardins s'appelle "eau d'agrément".

Dans certains quartiers, l'utilisation est si grande qu'on dépense trois fois plus d'argent pour l'eau d'agrément que pour l'arrosage !

LES AQUEDUCS

Les ingénieurs du canal cherchent des moyens efficaces pour amener l'eau dans tous les quartiers et en grande quantité. Ils créent par exemple des aqueducs, qui sont des ponts capables de transporter de l'eau. Ces aqueducs vont permettre à l'eau de passer d'une colline à l'autre sans avoir à redescendre et remonter.

Dans le parc Brégante, on peut en observer un (après la 1^{ère} descente, à gauche). On peut aussi le voir du dessus, depuis l'avenue de la Viste.

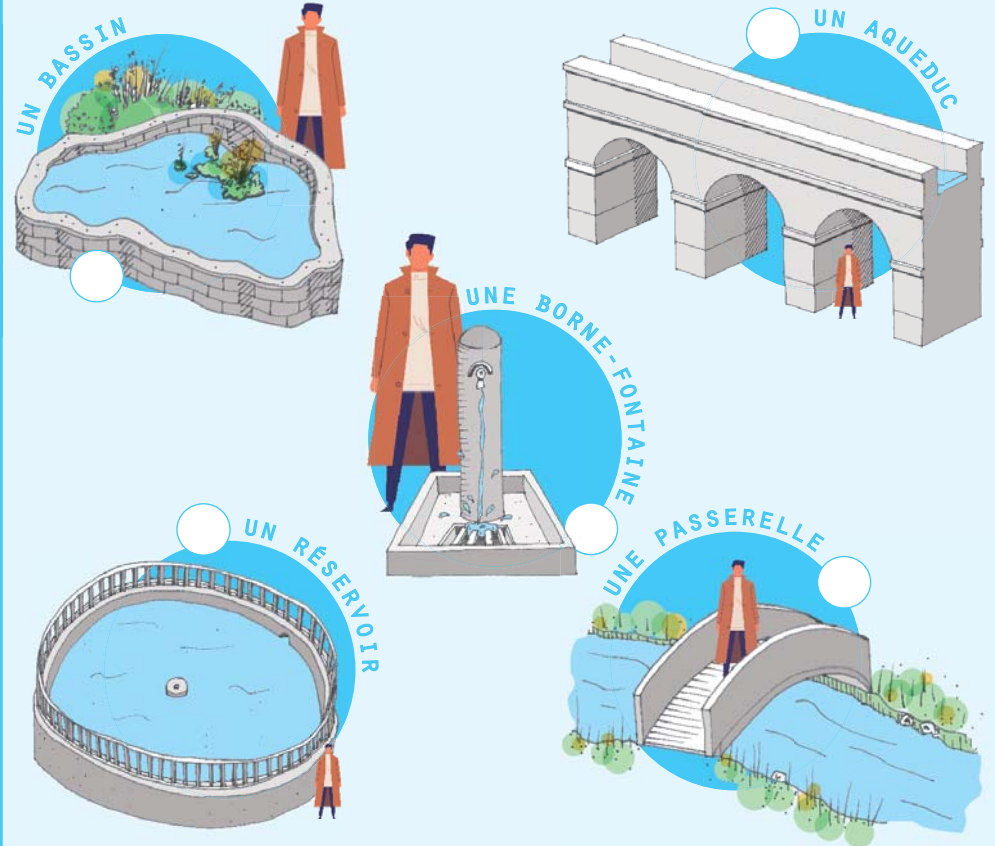


Parc Antoine Brégante
Entrée sur l'avenue de la Viste

OBJETS D'EAU



Cherche dans le parc tous les objets et installations en rapport avec l'eau. Coche les cases ci-dessous quand tu trouves l'objet.



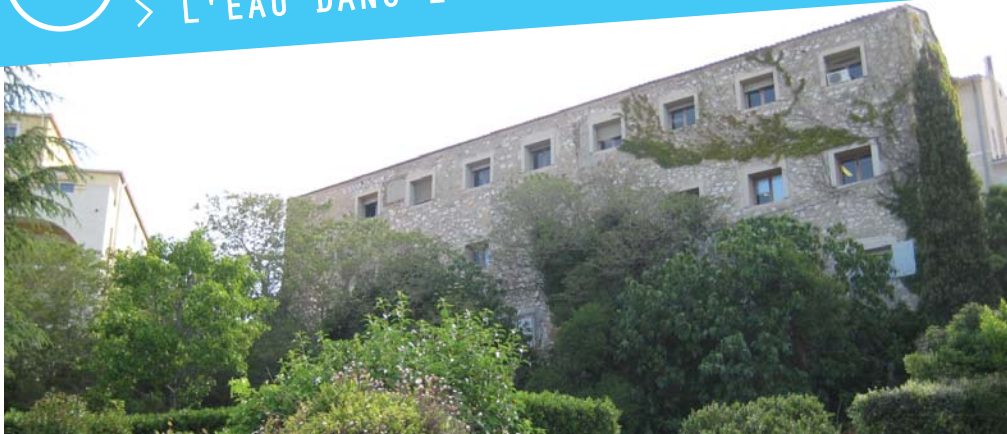
LE SAIS-TU ?

À la fin du 19^e siècle, des décors en ciment sont sculptés à la main dans les jardins d'agrément. Ils représentent des éléments que l'on trouve dans la nature, comme des rochers, du bois, des branches ou des grottes. Mais ces décors peuvent aussi imiter des objets, comme des bancs ou des portes. Cet art qui n'est plus pratiqué s'appelle la rocaille.



1B LA MINOTERIE

> L'EAU DANS L'INDUSTRIE



Ancienne minoterie réhabilitée en logements.

La force de l'eau a longtemps été utilisée pour actionner des machines qui écrasaient, par exemple, le blé pour en faire de la farine. C'est le principe des moulins, qui pouvaient aussi utiliser la force du vent. Il en existe en Provence depuis 1600 ans !

Beaucoup d'industriels vont choisir de s'installer à proximité du canal pour profiter de la force de son eau, plus forte et régulière que celle des rivières ou du vent. Les moulins sont remplacés par les minoteries, qui

fabricaient des farines. Marseille en possédait alors de très nombreuses. Les minoteries de la Viste ont fermé (voir photo ci-dessus). Aujourd'hui, le canal qui passe à la Viste n'est plus utilisé.

L'eau permettait aussi d'alimenter des machines à vapeur, qui servaient dans les usines à fabriquer de nombreux produits. Grâce au canal, les industries et les emplois se sont développés au 19^e siècle à Marseille.

LE SAIS-TU ?

Un industriel du quartier Saint-Louis avait besoin d'un débit* important pour le fonctionnement de son usine. Pour répondre à sa demande, la mairie construisit un ouvrage capable de transporter une grande quantité d'eau. C'est comme ça que sont nés les aqueducs de Saint-Louis et du Parc Brégante !



Entrée du Parc Brégante
Avenue de la Viste



En sortant du parc, remonte légèrement l'avenue de la Viste et tourne à droite sur le chemin Henri Beyle. Puis, emprunte l'itinéraire indiqué sur le jeu ci-dessous

CHEMIN FUTÉ



Suis l'itinéraire indiqué pour retrouver les traces du passé de ce quartier. Place le bon numéro sur les photos !



Un mur entièrement construit en tuiles. C'était courant car on les fabriquait tout près d'ici



Une ancienne charpente métallique (ce qui sert à tenir le toit), maintenant sur une terrasse



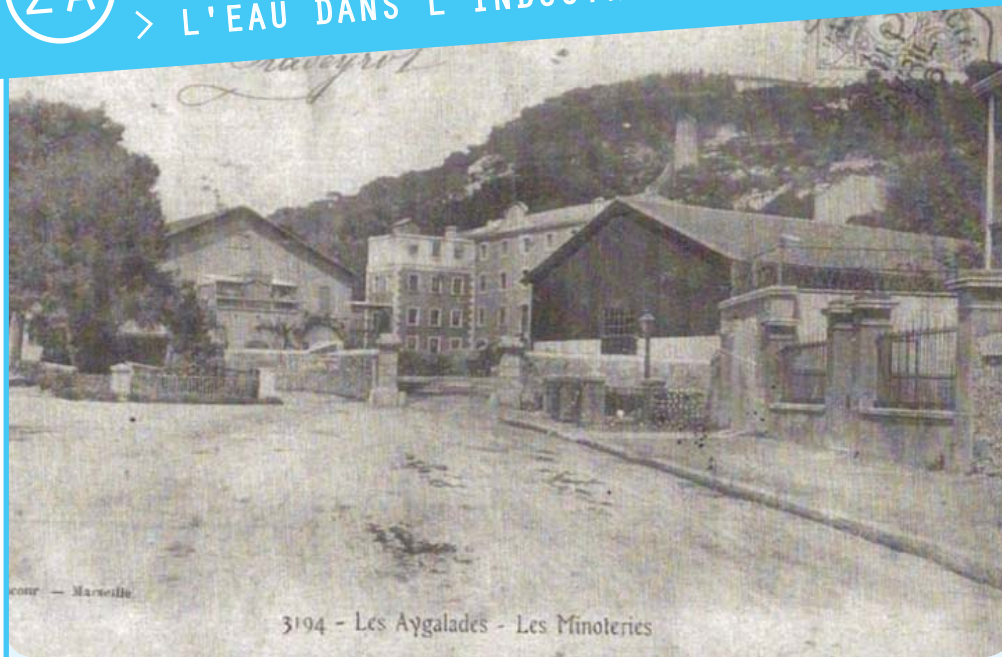
L'entrée de l'ancien pensionnat de la Viste. Regarde bien: le mot pensionnat a été remplacé par "école"



Une maison protégée par des grosses pierres pour éviter d'être abîmée par les roues des charrues

2A LA SAVONNERIE

> L'EAU DANS L'INDUSTRIE



Tu arrives devant la Savonnerie du Midi. Place-toi à l'endroit où a été prise cette photo en 1906. Observe bien l'état actuel et entoure sur la photo au moins 7 choses qui ont changé.

LES 7 ERREURS

LA SAVONNERIE DU MIDI

La Savonnerie du Midi est installée ici depuis 1970, mais la marque existe depuis 1894. Avant d'être une savonnerie, il y a eu à cet endroit successivement un moulin et une semoulerie. L'histoire du site commence en 1870.

LE RUISSEAU DES AYGALADES

Ce n'est pas un hasard si des industries se sont implantées

ici. C'est à cause du ruisseau des Aygalades. Chacune de ces industries se sert de son eau, soit pour l'incorporer dans la fabrication, soit pour sa force.

Le ruisseau des Aygalades est un petit fleuve côtier qui prend sa source à Septèmes-les-Vallons et qui se jette dans la mer, près de la tour CMA-CGM. Il tire son nom du mot provençal "aigo", qui signifie "eau".



Savonnerie du Midi
72 rue Augustin Roux

Si tu t'approches des barrières métalliques, tu l'apercevras en contrebas.

Les industries installées le long du ruisseau ont beaucoup utilisé son eau pour leur production, mais y ont aussi déversé de nombreux produits toxiques. Entre la pollution et le faible niveau d'eau, le ruisseau n'était pas une source d'eau fiable. Ni pour les industriels, ni pour les Marseillais, qui puisaient cette eau un peu plus bas pour la boire. On ne pouvait compter ni sur son abondance, ni sur sa qualité. Le canal de Marseille a été un véritable soulagement pour tous.

La Savonnerie du Midi n'utilise plus l'eau du ruisseau depuis longtemps. Aujourd'hui, la pollution du ruisseau est plus contrôlée qu'avant, même si beaucoup de personnes continuent d'y jeter leurs ordures.

LE SAIS-TU ?

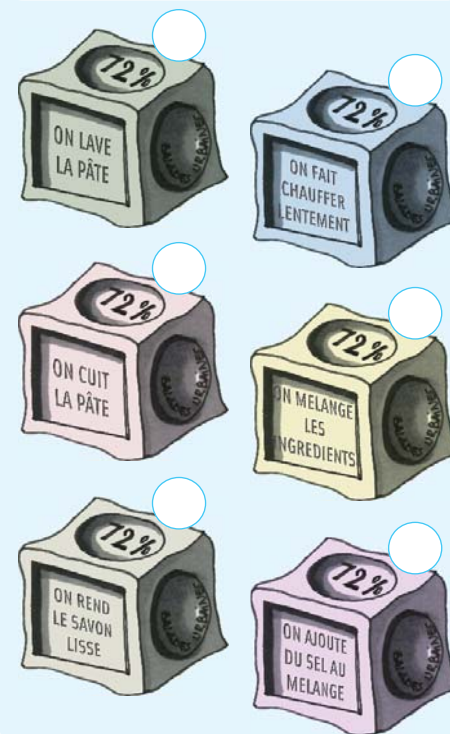
Marseille fabrique du savon depuis plus de 800 ans ! Le savon de Marseille est reconnaissable par trois critères :

- ses seuls ingrédients sont l'huile végétale, l'eau, la soude* et le sel
- il a été cuit dans un très grand chaudron
- il a été fabriqué à Marseille, bien sûr !

Pour en savoir plus, visite le musée de la Savonnerie du Midi !

HISTOIRE DE SAVON

Grâce à la visite du musée, numérote les cases de 1 à 6 pour retracer l'ordre de fabrication du savon de Marseille. Si tu ne l'as pas visité, essaie quand même !



2B > CASCADE DES AYGALADES > L'EAU OUBLIÉE



Vidéo de la cascade :



Cascade avec beaucoup de débit, après de fortes pluies.

LA CASCADE DES AYGALADES

Cette cascade se trouvait autrefois dans l'immense terrain du château du Roi René. Les propriétaires et leurs invités adoraient s'y baigner.

Dans les années 1940, le château a été démoli pour construire l'autoroute, qui sépare la propriété en deux. De ce côté, il restait la cascade et des jardins, sur lesquels a été construite la savonnerie.

De l'autre côté de l'autoroute se trouvaient l'entrée et la conciergerie, que nous allons découvrir à la prochaine étape.

LA CITÉ DES ARTS DE LA RUE

C'est un endroit où travaillent de

nombreux artistes qui créent des spectacles qu'ils jouent ensuite dans l'espace public, dans la rue par exemple. A la Cité, on peut aussi se former à devenir un artiste de rue, construire des machines et décors.

Un dimanche par mois, un marché et des animations sont ouverts à tous. Ce jour-là, on peut aussi accéder à la cascade (sur réservation).

Avant, à cet endroit se trouvait une savonnerie. En passant le portail principal, on aperçoit un rectangle au sol : c'était une balance géante qui servait à peser les camions chargés de savons. Aujourd'hui elle ne sert plus.



Cité des Arts de la Rue
225 avenue des Aygalades

CHEF D'OEUVRE

Des sculptures de bus, de sirène, de rhinocéros, de lézard... nous sommes entourés d'oeuvres d'art ici ! Choisis ta sculpture préférée et dessine-la.

LE SAIS-TU ?

Beaucoup d'ordures jetées dans le ruisseau des Aygalades se retrouvent au pied de cette cascade... pas très beau, n'est-ce pas ? Cette pollution va se retrouver dans la mer car le ruisseau s'y jette. Pendant longtemps les Marseillais ont jeté dans les rivières leurs déchets. C'était une habitude. Il serait temps que cela change...



2c LES AYGALADES

> VILLAGE ET CHÂTEAUX



Le château du Roi René au 19^e siècle

Tu es passé de l'autre côté de l'autoroute, mais tu es toujours dans l'ancien jardin du château du Roi René. Au 19^e siècle, on trouvait dans ce jardin des canaux, des fontaines, des ponts en rocaille, des statues, une source et plusieurs bassins.

Un peu plus loin, un autre château utilisait aussi l'eau d'agrément pour embellir son parc : le château des Estourmelles. Son magnifique jardin avait un lac, des fontaines et même une cascade artificielle, ce qui était rare à Marseille. Il ne reste de ce château que les écuries. Tu



Les anciennes écuries des Estourmelles

peux t'avancer sur le boulevard de Padouane pour mieux les observer. Tu verras au-dessus de l'entrée des chevaux sculptés dans la pierre.



Trouve le panneau qui indique le nom du quartier. Tu y verras dessinée la fontaine Sainte-Madeleine. Remonte la rue René d'Anjou jusqu'au numéro 30 pour la retrouver.

Au 19^e siècle, le quartier des Aygalades se résumait à une rue de village, des fermes et des bastides. Installée dans le quartier au 15^e siècle, la fontaine amenait aux habitants l'eau pour boire, cuisiner, se laver, nettoyer...

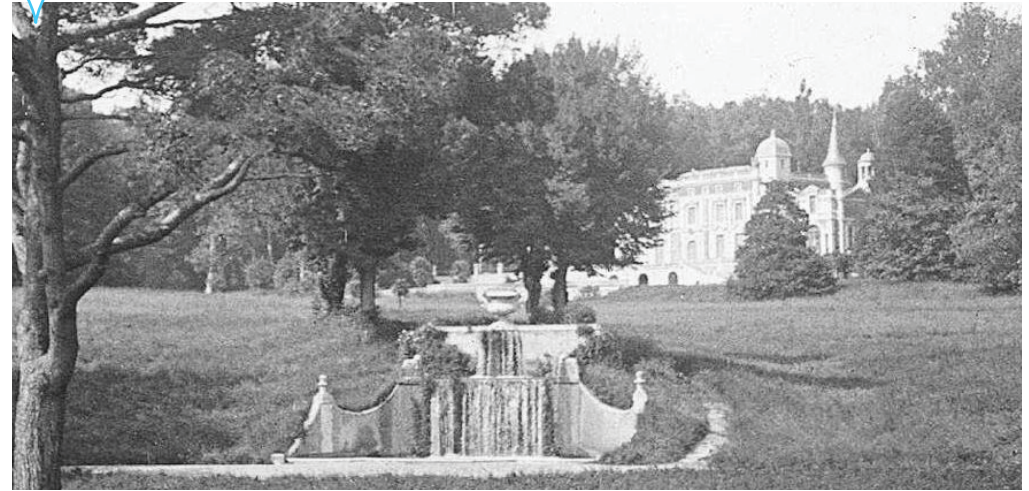
Avant la création du canal de Marseille, elle était alimentée par une source locale.



Remonte encore la rue René d'Anjou jusqu'au numéro 44 pour faire le jeu "Cliché" ci-contre.



Croisement du boulevard de la Padouane et de la rue René d'Anjou



Le château des Estourmelles et sa cascade au 19^e siècle

CLICHÉ

Observe la rue dans laquelle tu te trouves. D'après toi, laquelle de ces deux photos a été prise ici il y a un siècle ?



LE SAIS-TU ?

La cité des Aygalades, de part et d'autre de l'autoroute, est construite sur le l'ancien parc du château des Estourmelles. Cette cité de 1965, conçue par l'architecte Jean Rozan, a reçu le label Patrimoine architectural du 20^e siècle.



3A LE JARDIN VARELLA > LE CANAL DE MARSEILLE



Jardin public Varella
entrée au 4 chemin de Saint-Antoine à Saint-Joseph

LONGUE VUE 

Partons à la découverte du paysage marseillais ! Utilise ton carnet comme une longue vue et coche les éléments que tu vois depuis le jardin Varella.



LA RÉSIDENCE MONTLÉRIC

Ces immeubles ont été construits dans les années 1960, période où la ville s'est beaucoup étendue.



DES MAISONS VILLAGEOISES

On aperçoit des petites maisons de village, reconnaissables à leur taille et leur toit en tuiles.



LE CHÂTEAU BLANC

Cette bastide très particulière était un pavillon de chasse. Elle rappelait à son propriétaire le Maroc, où il a longtemps vécu.



DES ARBRES

De la végétation basse, de la pelouse, des arbres ! Il y en a partout, grâce à l'eau que leur apporte le canal de Marseille.

Une fois de plus, nous voici dans le jardin d'une bastide. Le jardin de la bastide Varella, devenu public.

LES CULTURES

Cette position en hauteur a aussi permis aux agriculteurs d'arroser leurs terres situées en-dessous du canal, toujours grâce à la pente.

Avant la construction du canal, on cultivait des plantes qui n'avaient pas besoin d'arrosage : blé, vignes, oliviers, amandiers... Mais grâce à l'eau, on a pu planter de nouvelles cultures et même créer des prés pour les vaches (et avoir du lait). Le paysage marseillais a beaucoup changé grâce au canal.

L'ENTRETIEN

Le canal de Marseille est grillagé sur des dizaines de kilomètres pour éviter les noyades. Il faut régulièrement vérifier leur état.

Vieux de plus de 150 ans, le canal a besoin de beaucoup d'entretien.



Remonte le chemin depuis l'entrée du parc jusqu'à croiser le Canal de Marseille.

LA BRANCHE MÈRE

Cette partie du canal de Marseille s'appelle la branche mère. Elle amène de grande quantité d'eau en centre-ville. C'est grâce à elle que tu peux boire l'eau des Alpes à ton robinet ! D'autres branches, plus petites, conduisent l'eau dans des quartiers plus excentrés.

Le canal a été construit en pente douce vers la ville : l'eau descend toute seule, sans avoir besoin de machine. C'est pour cela que le canal se trouve tout en haut de la ville.

L'eau de la Durance amène avec elle des gravillons, du sable, de la vase... qui s'entassent au fond du canal. Il faut alors le nettoyer. On vide une partie du canal, on gratte et on en profite pour le consolider si besoin. C'est ce que l'on appelle le chômage. Ce sont des travaux qui ne durent que trois jours !



Chômage d'une partie du canal en 2018

LE SAIS-TU ?

Cette corde avec ses flotteurs oranges s'appelle une ligne de vie. Elle sert à sauver la vie des personnes qui tombent dans le canal et sont emportées par le courant. On en trouve avant chaque pont et tous les 200 mètres. L'échelle au bout de la ligne est le seul moyen de sortir du canal, car ses bordures sont hautes et glissantes.



3B FIN DE LA BALADE > LA CARTE POSTALE



Jardin public Varella
à toi de trouver un coin qui te plait !

PAYSAGE MARSEILLAIS

Le paysage marseillais a beaucoup changé depuis l'arrivée du canal de Marseille. Si on compare la vue du jardin Varella avec le tableau d'Emile Loubon que l'on a vu en page d'introduction, le paysage est beaucoup plus vert. L'eau a

permis à la végétation de pousser. Les Marseillais ont pu créer des jardins, cultiver des champs...

Les usines se sont développées grâce à la force de l'eau et l'utilisation des machines à vapeur. Elles ont eu besoin d'ouvriers, souvent des

ruraux venus s'installer à Marseille. La ville s'est agrandie. Et les maladies comme le choléra ont disparu.

RÉSERVOIRS

Aujourd'hui, tous les Marseillais utilisent l'eau du canal de Marseille.

Et s'il n'y avait plus d'eau ?! Pas de panique, il y a plusieurs réservoirs en cas de problèmes dans le canal. La ville de Marseille peut ainsi avoir de l'eau potable pendant 14 jours !



CARTE POSTALE URBAINE

À toi d'imaginer une carte postale qui raconte ta visite au Parc Varella ! Pour cela, récolte des éléments que tu trouves dans le parc, dessine, colle et assemble le tout.



un exemple de carte postale

Pour envoyer la carte postale, découpe-la. Tourne la page pour en savoir plus.

MOTS MÊLÉS

Jeu bonus ! Retrouve ces mots dans la grille :

AQUEDUC	FONTAINE
AYGALADES	JARDIN
BASSIN	MINOTERIE
BASTIDE	RÉSERVOIR
CANAL	ROCAILLE
CASCADE	SAVONNERIE
DÉBIT	PASSERELLE

E	A	U	X	D	J	E
I	V	B	O	U	A	I
L	O	A	N	P	R	R
C	A	S	C	A	D	E
A	X	S	M	S	I	S
Q	A	I	Z	S	N	E
U	F	N	S	E	S	R
E	R	A	I	R	T	V
D	O	M	Y	E	F	O
U	C	I	S	L	O	I
C	A	N	A	L	N	R
J	I	O	V	E	T	A
B	L	T	O	X	A	Y
A	L	E	N	D	I	G
S	E	R	N	E	N	A
T	U	I	E	O	E	L
I	T	E	R	U	L	A
D	E	B	I	T	N	D
E	L	A	E	O	T	E
A	K	N	U	B	I	S

CARTE POSTALE

Tu peux écrire cette carte postale si tu le souhaites ! Racontes-y ton exploration au Jardin Varella ou dans le quartier des Ayalades.

Nous te conseillons de la glisser dans une enveloppe pour éviter de perdre ce que tu as collé dessus.

Tu peux aussi nous l'envoyer en photo à l'adresse contact@carnets-balades-urbaines.fr
Nous la publierons sur notre site internet.



GLOSSAIRE

***Choléra** : maladie très dangereuse que l'on attrape en buvant de l'eau contaminée. Pour en guérir, il faut entre autres, beaucoup boire d'eau potable... ce qui était compliqué à l'époque

***Débit** : quantité d'eau qui coule

***Soude** : produit chimique dangereux, fabriqué à partir de l'eau de mer et de son sel

SOURCES ICONOGRAPHIQUES

Toute source non répertoriée est l'oeuvre de la Compagnie des rêves urbains.

Pages 1 et 4 : Fond de carte Géoportail

Page 2 : *Vue de Marseille prise des Aygalades*, Émile Loubon, 1853, Musée des Beaux-Arts de Marseille

Page 5 : *Les Minoteries*, phototypie d'Émile Lacour / Savon, copyright Savonnerie du Midi

Page 7 : *Château du Roi René*, photographie d'Adolphe Degaye, 19^e siècle, Bibliothèque municipale de Marseille / *Château de Castellane, Aygalades*, photographie d'Henri Para vers 1900, Archives Municipales de Marseille / *Vue 3D des écuries du Roi René*, Google Maps / *Rue des Martégales*, Eugène Duce, vers 1900, Bibliothèque municipale de Marseille / *Les Aygalades - La grand'rue*, Émile Lacour, début du 20^e siècle, Archives Municipales, 88 Fi 484

Page 8 : *Chômage du canal*, 2018, photographie Société des eaux de Marseille

RÉPONSES AUX JEUX

1/ PARC BRÉGANTE

> Objets d'eau

Tu aurais du trouver tous les objets !
Voici leur photo.



Le bassin



La borne-fontaine



L'aqueduc



Les réservoirs



La passerelle

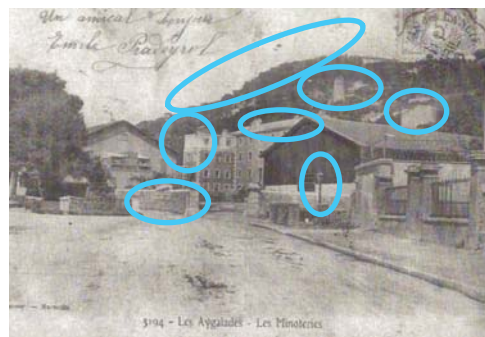
1B/ LA MINOTERIE

> Chemin futé



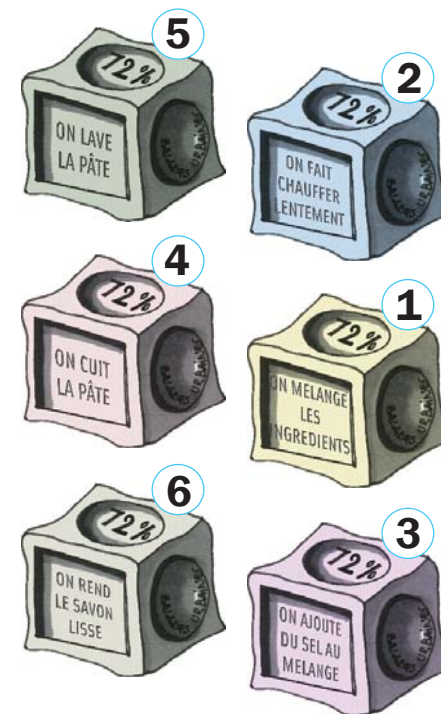
2A/ LA SAVONNERIE

> Les 7 erreurs



Depuis la prise de cette photo, les bâtiments ont changé, on a ajouté de la publicité, l'autoroute a été construite, ainsi que la résidence Montléric sur la colline derrière.

> Histoire de savon



2C/ LES AYGALES

> Cliché

Pour vérifier, place toi au numéro 44 de la rue

