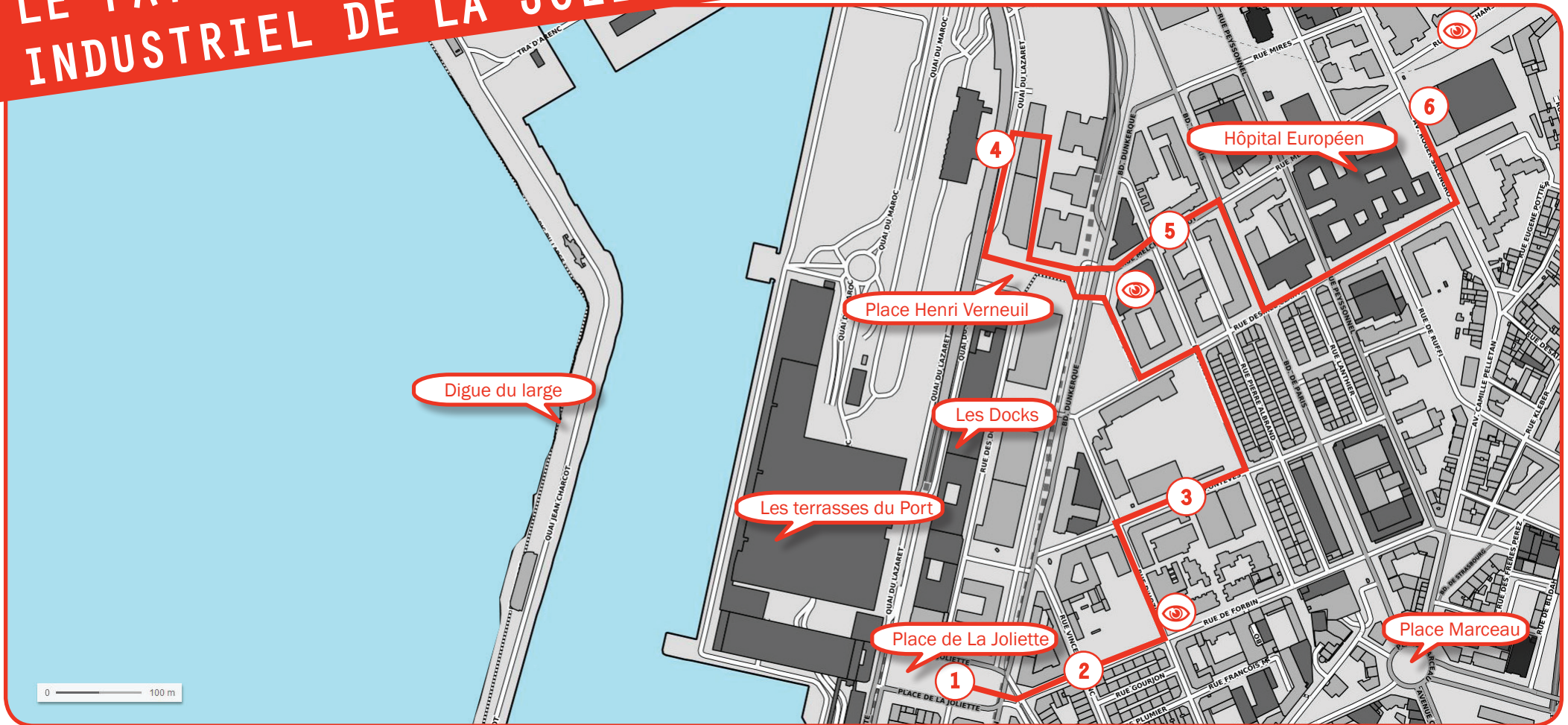


# LE PATRIMOINE INDUSTRIEL DE LA JOLIETTE



## PARCOURS - 1H30

**Départ :** Place de la Joliette  
Métro 2 Joliette / Bus 35, 49, 55, 82 /  
Tram 2,3

**Arrivée :** 40, Avenue Roger Salengro  
Métro 2 Desirée Clary

**Niveau :** ● ● ○

**Mode déplacement :** À pied

## ÉTAPES

1. Les Docks de la Joliette
2. Établissements Bietron
3. L'îlot M5
4. Le Silo
5. L'école Chevalier Paul
6. Le Domaine Cuq

ACTIVITÉ

\* GLOSSAIRE

À VOIR AUSSI



## carnets-balades-urbaines.fr

La **Compagnie des rêves urbains** vous propose de découvrir en famille, en classe... l'architecture et le développement urbain de communes des Bouches-du-Rhône. Les carnets de balade urbaine comprennent un parcours ponctué d'activités ludiques et d'informations. Imprimez le carnet de votre choix et laissez-vous guider !

Au fil du temps, les villes se transforment : elles s'agrandissent et se reconstruisent sur elles-mêmes.

Pourquoi ? Parce que la population augmente, les bâtiments vieillissent et on vit différemment... On construit alors de nouveaux bâtiments, on en démolit et on en transforme certains.

Petit à petit, les anciens bâtiments disparaissent des villes. On voit de moins en moins les traces du passé qui nous racontent une partie de notre histoire.



Le port au XIX<sup>e</sup> siècle

## UNE VILLE EN PLEINE VITESSE

Sais-tu par exemple qu'au 19<sup>e</sup> siècle, le port de Marseille était le plus important commercial de la Méditerranée ? On l'appelait " la Porte de l'Orient". Des marchandises y arrivaient par bateau des quatre coins du monde.

C'était l'époque de la Révolution industrielle\*. Marseille était une ville où se trouvaient de nombreuses usines : des savonneries, des huileries, des tuileries, des usines de produits chimiques... et de nombreux entrepôts pour y stocker les marchandises.

Mais à partir des années 1960-70, les villes françaises commencent à se désindustrialiser : les usines ferment les unes après les autres. Certaines s'installent dans d'autres pays.

## CHANGEMENT DE CAP

À Marseille, spécialement dans les quartiers portuaires de la Joliette et d'Arenc, la plupart de ces bâtiments sont démolis, d'autres perdent leur valeur et se dégradent. À partir des années 1980, les bureaux ont souvent remplacé les usines et les entrepôts.

Tu dois connaître des "monuments historiques" marseillais, comme le Palais Longchamp ou le Fort Saint-Jean. Ils font partie de notre "patrimoine"\* : il est important de les conserver comme témoignage du passé pour les transmettre aux générations futures.

Les "monuments historiques" sont protégés : on n'a pas le droit de les démolir. La plupart sont des églises, des châteaux, des immeubles d'habitation... mais depuis quelques années on commence à s'intéresser aux bâtiments de « production » : là où on travaillait et fabriquait toutes sortes d'objets.

C'est ce qu'on a appelé le "patrimoine industriel"\*.

Pendant cette balade, tu vas pouvoir découvrir quelques-uns de ces bâtiments. Ils te raconteront une histoire de Marseille qui n'est presque plus visible : son passé de grande ville portuaire et industrielle. Tu verras aussi comment la ville évolue et comment ces bâtiments ont été transformés par des architectes pour accueillir de nouvelles fonctions.



Le Silo de la Joliette en 2011, avant sa réhabilitation\*

# 1

# LES DOCKS DE LA JOLIETTE

Notre balade commence par le bâtiment le plus emblématique du passé industriel du quartier du port et de ses transformations actuelles : les Docks de la Joliette.

Ce grand bâtiment a été construit à la même époque que le nouveau port de la Joliette et la gare Saint-Charles, à la moitié du 19<sup>e</sup> siècle. Il a été conçu pour fonctionner comme une interface entre ces deux importants équipements. Les marchandises arrivaient par bateau et étaient déchargées pour être stockées dans les Docks, directement par des passerelles.



Photo des Docks en 1910

Après avoir été vérifiées et pesées, les marchandises étaient chargées dans les trains qui partaient de la gare de la Joliette vers d'autres villes. La gare se trouvait juste à

côté des Docks, là où aujourd'hui tu vois tous ces bâtiments de bureaux.

À l'époque de sa construction, le bâtiment des Docks était innovant et très technologique (il y avait les premiers ascenseurs de Marseille).

Quand les modes de transport des marchandises évoluèrent (notamment avec l'utilisation des conteneurs), il devint obsolète. Il ferma en 1988.

## DEUXIÈME VIE

Avec le développement des activités tertiaires\* dans les années 1980-90, on décide de réutiliser ce bâtiment pour y installer des bureaux. Il est principalement modifié à l'intérieur : son aspect extérieur n'a pas beaucoup changé.

Vingt ans plus tard, en 2015, les Docks sont à nouveau transformés pour y installer des commerces au rez-de-chaussée et dans le sous-sol, où se trouvaient les caves.

À cette occasion, les quatre cours ont été nouvellement décorées et enrichies de détails par des architectes italiens, les 5+1AA.



10 Place de la Joliette  
13002 Marseille

## LA CHASSE AUX DÉTAILS

Tu sais que les Docks ont été transformés à plusieurs époques. à toi maintenant de retrouver les détails pris en photo (sur la façade\* principale et en te promenant dans les passages intérieurs). D'après toi, datent-ils du 19<sup>e</sup> ou du 21<sup>e</sup> siècle ?

1 **XIX<sup>e</sup> siècle**  
Construction d'origine

2 **XXI<sup>e</sup> siècle**  
Transformations récentes

- DÉCORATIONS DE FAÇADE 1**: A circular image showing a classical stone relief sculpture of a figure.
- DÉCORATIONS DE FAÇADE 2**: A circular image showing a large, stylized letter 'D' made of mosaic tiles on a building facade.
- LA STRUCTURE\* MÉTALLIQUE DU BÂTIMENT**: A circular image showing a close-up of a modern, white, industrial-style metal structure.
- DÉCORATION MURALE**: A circular image showing a blue and white mosaic pattern on a wall.
- FENÊTRE DE MANSARDE\***: A circular image showing a decorative mansard window with a circular finial.
- EMBLÈME DES DOCKS**: A circular image showing a large, ornate metal emblem with the letters 'D' and 'O' intertwined.
- SIGNALÉTIQUE**: A circular image showing a red letter 'C' on a dark background, with the word 'ENTRÉE' above it.



50 Rue de Forbin /  
rue Vincent Leblanc  
13002 Marseille

Tu te trouves devant l'entrée des anciens établissements Biétron.

Sur le portail\* tu peux encore lire le nom de l'ancienne entreprise et voir des belles décorations en carrelage émaillé. Au 19<sup>e</sup> siècle, les patrons des usines aimaient se faire construire de beaux bâtiments. C'était un signe pour montrer que leurs produits étaient aussi de bonne qualité.



Les établissements Biétron en 2011

La société Aimé Biétron commercialisait ici des produits laitiers dans les années 1910-30 (le "Suprême Gruyère", les Camemberts

"Le Minet", "Le Chemineau", le "Mongouter"...). Pour construire ce bâtiment en 1911, elle a fait appel à deux architectes, Gaston et Victor Faure, ce qui n'était pas courant pour des usines.

Puis Biétron a fermé et le bâtiment a été démoli en 2013 pour faire place à un nouvel immeuble de bureaux et commerces.

### PATRIMOINE

Ce beau portail a été signalé à la Mairie, qui a décidé de le conserver. Pour cela, elle l'a inscrit dans le PLU\*, un document qui donne les règles des constructions en ville. Il sera donc conservé et intégré dans la nouvelle construction.

Ce n'est pas un monument historique comme la Porte d'Aix, mais il fait partie du patrimoine industriel du quartier.

### LE SAIS-TU ?

La plupart des bâtiments industriels du 19<sup>e</sup> siècle à Marseille étaient construits en **moellons** : une façon de réaliser des murs avec des pierres taillées de façon irrégulière dans des roches de calcaires brutes. La pierre de taille (carrée) était plus chère. Elle n'était utilisée que pour renforcer et décorer les angles et les ouvertures (portes et fenêtres).



### JOUE À L'ARCHITECTE



Aujourd'hui c'est toi l'architecte !!  
Imagine quelle forme pourrait avoir un nouveau bâtiment avec l'entrée des anciens établissements Biétron.



A l'angle de la rue Forbin et la rue Hozier tu peux voir une très belle maison. Il y avait les bureaux d'une ancienne entreprise du quartier. Observe les belles décorations en pierre de taille et le toit à combles recouvert d'ardoises.





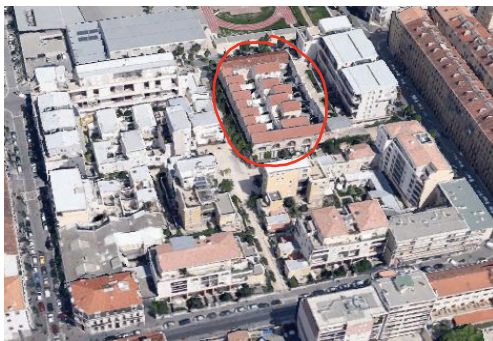
Voici dans l'îlot\* M5 une nouvelle trace du passé industriel de ce quartier : un ancien bâtiment des Entrepôts Gontrand.

Comme tu peux le deviner, en regardant aux fenêtres, ce n'est plus un lieu de travail, mais d'habitation !

### RÉHABILITATION

Trois architectes ont travaillé sur ce projet : Yves Lion, Roland Castro et Sophie Denisoff.

Ils ont imaginé un îlot fait de logements avec des formes très différentes : des appartements, des villas\*, des lofts\*... Le tout est organisé autour d'une petite place centrale où se croisent deux chemins. On se croirait dans un village ou un vieux quartier.



Vue du ciel de l'îlot M5

On y trouve aussi des commerces (vente de voitures) et une crèche.

C'est à l'initiative de Yves Lion, que le bâtiment des Entrepôts Gontrand a été conservé et transformé, pour son intérêt historique. Les autres bâtiments, qui se trouvaient à côté, ont été démolis.

### UN TRÈS GROS CHANTIER

Tu imagines bien que pour habiter dans une usine, il faut prévoir beaucoup de travaux. Les espaces, où travaillaient les ouvriers, ne sont pas adaptés pour cuisiner, se reposer et prendre sa douche !

Par exemple, les plafonds des entrepôts étaient très hauts et difficiles à chauffer.

Il y avait la place pour faire deux étages d'habitation, qui ont été bien isolés contre le froid. Pour mieux éclairer l'intérieur, on a créé des nouvelles fenêtres et pour profiter de l'extérieur, des balcons.

Pour sa qualité et son originalité, ce projet a même gagné un prix d'architecture : la "Pyramide d'or".

## AVANT ET APRÈS



Trouve les différences entre les deux photos, prises avant et après les travaux. Quels éléments ont été ajoutés par les architectes aux anciens entrepôts pour les transformer en habitations ? Entoure les bonnes réponses.



DES BALCONS

LE TOIT

DES FENÊTRES

DES ESCALIERS

DES MURS EN PIERRE

DES MURS EN BÉTON

DES DÉCORATIONS  
SCULPTÉES

DES PORTES

DES LOGGIAS\*

Ce bâtiment monumental situé au bord de la mer, contient aujourd'hui des bureaux et une grande salle de concert.

### STOCKAGE DE CÉRÉALES

Dans le passé, la fonction du Silo était bien différente : il a été construit en 1926 pour y conserver des céréales.

Comme le bâtiment des Docks, le Silo avait une liaison directe avec le port et les chemins de fer. Les céréales arrivaient par bateau et étaient aspirées par des tubes vers les énormes cylindres que tu peux encore voir.

Ensuite, les trains arrivaient directement sous le bâtiment (regarde bien, il ne touche pas le sol !). Les céréales descendaient des "mamelles" dans les wagons.



La salle des "mamelles" avant la réhabilitation\*

Dans les années 1970, le Silo a été abandonné, car il ne servait plus pour l'activité du port. Il a même été question de le démolir en 1993 !

### SAUVEGARDÉ

Mais l'idée de voir disparaître le Silo a mobilisé beaucoup de personnes qui n'étaient pas d'accord. Finalement, on a reconnu l'importance de le conserver et de le réhabiliter. Depuis, il a reçu le label Patrimoine du 20<sup>e</sup> siècle pour attirer l'attention du public.

### LE SAIS-TU ?

*Le silo n'était pas tout seul ! Il y avait un deuxième silo identique à celui que tu vois aujourd'hui . Il était situé vers la rue Chanterac. Il a été démolé parce qu'il avait été très endommagé par les bombardements de la Deuxième Guerre mondiale. C'était trop difficile et coûteux de le réhabiliter.*



Les deux silos vers 1935



35 Quai du Lazaret  
13002 Marseille

label Patrimoine du XXe siècle  
en région  
provence-alpes-côte d'azur



### JOUE À L'ARCHITECTE



Deux architectes ont travaillé sur ce bâtiment pour sa réhabilitation\*, mais pas ensemble : chacun s'est occupé d'une moitié du bâtiment. Et toi, qu'aurais-tu mis dans ce bâtiment bizarre ? Dessine ton projet sur la photo.



Toutes les anciennes activités du quartier n'ont pas été fermées !

En marchant vers la prochaine étape tu passeras devant un vieux bâtiment : Richardson Frères (regarde la date de création de cette société sur la façade).

Ils commercialisaient des tuyaux en fer et en acier. Aujourd'hui, ils se sont spécialisés dans les sanitaires.



5

# L'ÉCOLE CHEVALIER PAUL



74 Rue Chevalier Paul  
13002 Marseille

L'école élémentaire Chevalier Paul a ouvert en 2012. Ce bâtiment est récent. Mais tu peux deviner qu'on a conservé quelque chose de plus ancien : la façade en moellons d'un bâtiment qui existait avant. Il y avait ici une manufacture de tissus : les entrepôts Noailles Textiles, construits en 1912. Tu peux encore voir le nom sur le fronton.

La Mairie, qui s'occupe de faire construire les écoles primaires, avait acheté ces vieux bâtiments pour y construire la nouvelle école. En 2006, elle a lancé un concours pour les architectes avec la condition que l'ancienne façade du bâtiment administratif soit conservée. Le concours a été gagné par l'architecte marseillais Edouard Sarxian. Non seulement il a bien intégré la vieille façade dans le

nouveau bâtiment, mais il s'est aussi inspiré des entrepôts existants pour son projet. La forme des ouvertures sur la rue Chevalier Paul rappelle celle des toitures en sheds\* de l'usine démolie. À l'intérieur, il a



Les sheds de l'ancienne usine Noailles Textiles

reconstruit la charpente métallique\* qui avait dû être démolie.

Edouard Sarxian souhaitait que les élèves de l'école découvrent les signes du passé industriel du quartier : c'est important de comprendre le passé pour se construire.

## DANS LA COUR DE L'ÉCOLE

*L'architecte a voulu créer dans la cour de l'école un espace qui rappelle la nature : une cascade ! Son idée de créer des marches permet aux enfants de s'asseoir pour se reposer, mais aussi de se mettre en scène et jouer des spectacles à la récré.*



## LES ÉTAPES DU CHANTIER

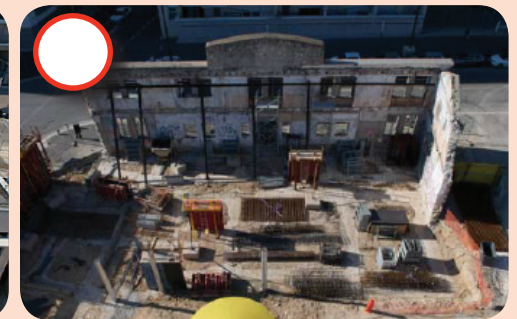


Intervenir sur des vieux bâtiments, c'est parfois compliqué. Aujourd'hui on n'utilise plus les mêmes techniques de construction. Les ouvriers n'ont plus le même "savoir-faire". Les réseaux électriques et le chauffage des bâtiments ont évolué. Les règles de sécurité ont changé...

Dans le chantier de l'école, une des difficultés a été de maintenir la vieille façade en pierre pendant la démolition du reste des bâtiments. Pour ça on l'a soutenue avec une structure métallique provisoire. Quand les nouveaux murs en béton ont été construits, on l'a démontée : le tout était finalement solide.

Ici tu peux voir trois images du chantier, prises à trois moments différents.

Peux-tu les remettre dans l'ordre chronologique ?





40-44 Avenue Roger Salengro  
13003 Marseille

Voici un autre bâtiment du 19<sup>e</sup> siècle qui fonctionnait avec le trafic de marchandises du port : le Domaine Cuoq.

C'est un ensemble de grands entrepôts commerciaux. À l'âge d'or du port, on y travaillait énormément ! Des entreprises y louaient de vastes espaces pour stocker leurs marchandises (grains, sucre, peaux...). Elle pouvaient aussi y installer des machines-outils qui fabriquaient des produits.

faisaient vivre l'économie de la ville.

Aujourd'hui ce bâtiment héberge un "data center", un des plus grands d'Europe. Des serveurs y stockent des données numériques. Ils sont à l'abri dans des salles climatisées et sécurisées.

Imagine qu'à la construction de ce bâtiment, en 1846, Internet n'existait pas. Les premiers téléphones venaient à peine d'être inventés !

Pendant la Seconde Guerre mondiale, le Domaine Cuoq a été gravement endommagé par les bombardements (comme beaucoup d'autres bâtiments du quartier). Le port, les chemins de fer et les installations industrielles étaient des cibles stratégiques, car elles



Source : Wikipedia

### LE SAIS-TU ?



Le domaine Cuoq en 1944  
Source : AD13 51 W 979

Pour connaître l'histoire d'un bâtiment, savoir ce qu'on y faisait dans le passé, par qui et pourquoi il a été construit, on a besoin parfois de faire des recherches.

Vieux contrats de vente, vieilles factures, vieilles photos... Ce sont des documents qui peuvent nous donner des informations importantes. Pour cette raison on les conserve dans des Archives.

Pas loin d'ici se trouvent les Archives départementales : on peut y voir des vieux plans et photos du Domaine Cuoq.



### AVANT ET APRÈS

À ton avis qu'est-ce que les architectes ont ajouté aux bâtiments d'origine du Domaine Cuoq ?  
Relie-les points et découvre-le !



En remontant le rue André Chamson, tu peux voir sous tes pieds une ligne de chemin de fer.

Elle a été construite en 1863 pour relier la Gare Saint-Charles aux nouveaux ports de la Joliette et puis d'Arenc. Le tunnel qui se dirige vers la Joliette n'est plus utilisé aujourd'hui. Mais la ligne qui tourne vers la droite est toujours active.

Par là, tu peux aller sur la Côte Bleue !





**Activités tertiaires :** Activités de services qui ne fabriquent pas d'objets, comme les commerces, l'administration, l'information...

**Charpente métallique :** ensemble de poutres en métal qui soutiennent le toit

**Façade :** mur extérieur d'un bâtiment, percé par des portes et des fenêtres

**Friche :** terrain ou bâtiment abandonné par ses propriétaires

**Îlot :** espace délimité par 3 ou plusieurs rues, sur lesquels on peut trouver plusieurs bâtiments

**Loft :** ancien atelier ou entrepôt de travail transformé en appartement. En général il s'agit d'un grand espace avec de hauts plafonds

**Loggia :** balcon couvert mais fermé sur les côtés

**Mansarde :** pièce qui se trouve sous le toit, au dernier étage d'un bâtiment. En général les plafonds sont bas et inclinés

**Patrimoine :** les richesses matérielles (comme les bâtiments) et immatérielles (comme les traditions) appartenant à une communauté et dont la valeur est reconnue. Il est important de les sauvegarder pour les transmettre aux générations futures, mais aussi de les mettre en valeur

**Patrimoine industriel :** le patrimoine qui date de la révolution industrielle du 19<sup>e</sup> à nos jours et qui comprend des usines, gares, halles et marchés, équipements portuaires, château d'eau, machines...

**PLU :** "plan local d'urbanisme", document fait par une ville (ou plusieurs) afin de définir un projet pour son territoire et les règles de construction à respecter pour le réaliser

**Portail :** entrée monumentale sur la façade d'un bâtiment, faite d'une ou plusieurs portes, surmontées de décorations et de sculptures

**Réhabilitation :** transformation d'un bâtiment ancien pour qu'il réponde à nos modes de vie actuels

**Révolution industrielle :** au 19<sup>e</sup> siècle, passage d'une société principalement artisanale, où les produits sont fabriqués par des artisans, à une société industrielle, où les produits sont fabriqués en usine par des machines-outils

**Shed :** module de toiture qui a une pente vitrée, pour permettre un éclairage du haut

**Structure :** éléments d'ossature (comme poutres, murs et poteaux) qui, fixés entre eux, permettent aux bâtiments de tenir debout. C'est comme le squelette dans le corps humain !

**Villa :** maison individuelle, qui n'a donc pas d'autres bâtiments collés sur ses côtés

## SOURCES ICONOGRAPHIQUES

Toute source non répertoriée est l'œuvre de la Compagnie des rêves urbains.

**Page 1 :** Fond de carte Géoportail  
**Page 2 :** *Le port au XIX<sup>e</sup> siècle*, Archives départementales, AD13 34 J 195 et AD13 6 S 2260 / *Le silo de La Joliette*, photo de Laurent Carte



## ÉTAPE 1. La chasse aux détails

Décorations de façade 1 : Façade sur la Place de la Joliette (19<sup>e</sup>)  
 Décorations de façade 2 : Façade sur la Place Henri Verneuil (2015)

La structure métallique du bâtiment : à l'intérieur des halles (19<sup>e</sup>)  
 Signalétique 1 : au sol, sur la rue des Docks (2015)

Emblème des Docks : Façade sur la Place de la Joliette, en haut du portail d'entrée (XIX<sup>e</sup>)

Fenêtre de mansarde : Au sommet de la façade sur la Place de la Joliette (XIX<sup>e</sup>)

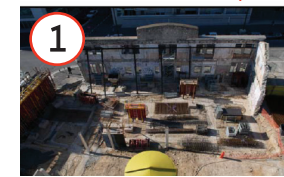
Signalétique 2 : sur les gouttières, façade sur la rue des Docks (2015)

## ÉTAPE 3 Avant et après

Des balcons, des fenêtres, des escaliers, des murs en béton, des portes



## ÉTAPE 5 Les étapes du chantier



## ÉTAPE 6 Avant et après

Les bardages métalliques de la toiture et des façades



**Page 4 :** *Les établissements Biétron*, photo de Laurent Carte

**Page 5 :** Vue 3D Google Earth / M5, photos de l'atelier Castro, Denisoff et associés

**Page 6 :** *salle des mamelles et le Silo*, photos de Laurent Carte / *Les deux silos*, J.L. Bonillo, Marseille Ville & Port, photo de François Kollar / *Papier en tête de l'entreprise Richardson*, 1914,

Archives départementales, AD13 1 J 1064

**Page 7 :** *Cour de l'école et sheds*, photos de Edouard Sarxian / Photos du chantier, ©Bernard Meyran - Collectif Phot.Event13

**Page 8 :** *Téléphones*, Wikipédia / *Le domaine Cuoq en 1944*, Archives départementales, AD13 51 W 979