

ET ALORS, QU'EST-CE-QUE C'EST QUE L'ARCHITECTURE CONTEMPORAINE ?

En regardant ces trois bâtiments, on peut deviner quelques caractéristiques de l'architecture contemporaine.

Aujourd'hui, les avancées technologiques permettent aux architectes d'imaginer des bâtiments toujours plus originaux.

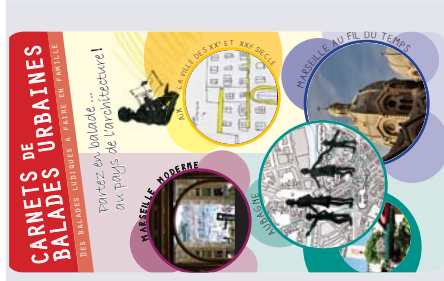
Les formes sont plus libres, les matériaux utilisés sont plus variés. Les bâtiments contemporains ont souvent des

surfaces vitrées plus importantes mais cela dépend de leur fonction (ici le Théâtre et le Conservatoire ont peu de fenêtres puisqu'ils abritent des salles de spectacles). Enfin, l'architecture prend de plus en plus en compte des aspects écologiques pour respecter l'environnement.

Si ça vous a plu, n'hésitez pas à télécharger gratuitement d'autres carnets sur notre site !

Carnets de balades urbaines

La Compagnie des rêves urbains vous propose de découvrir en famille, en classe... l'architecture et le développement urbain de communes des Bouches-du-Rhône. Les carnets comprennent un parcours ponctué d'activités ludiques et d'informations. Imprimez le carnet de votre choix et laissez-vous guider !
<http://carnets-balades-urbaines.fr>



Découvrez 3 bâtiments d'architecture contemporaine !

Mais sais-tu ce qu'est l'architecture contemporaine ?

Cette balade t'aidera à mieux comprendre.

Pour cela, durant le parcours, observe bien les formes et les matériaux des 3 bâtiments.



PARCOURS - 30 MIN

Départ : Allées Provençales

Arrivée : Esplanade Mozart, (devant le conservatoire)

Mode déplacement : À pied

ÉTAPES

- 1 Grand Théâtre de Provence
- 2 Pavillon Noir
- 3 Conservatoire



Le Grand Théâtre de Provence est une salle de spectacles d'environ 1300 places.

Pour cela, il a employé des pierres de différentes teintes comme revêtement extérieur.

C'est l'architecte Vittorio Gregotti qui a conçu cet édifice en 2007. Il s'est inspiré de la Sainte-Victoire.

Il a aussi construit le bâtiment sur plusieurs niveaux ce qui peut lui donner l'aspect d'une colline étagée.



MATÉRIAUX

QUELS MATÉRIAUX RETROUVE-T-ON SUR LA FAÇADE DU BÂTIMENT ?



LE BÉTON



LE MÉTAL



LA BRIQUE



LE VERRE



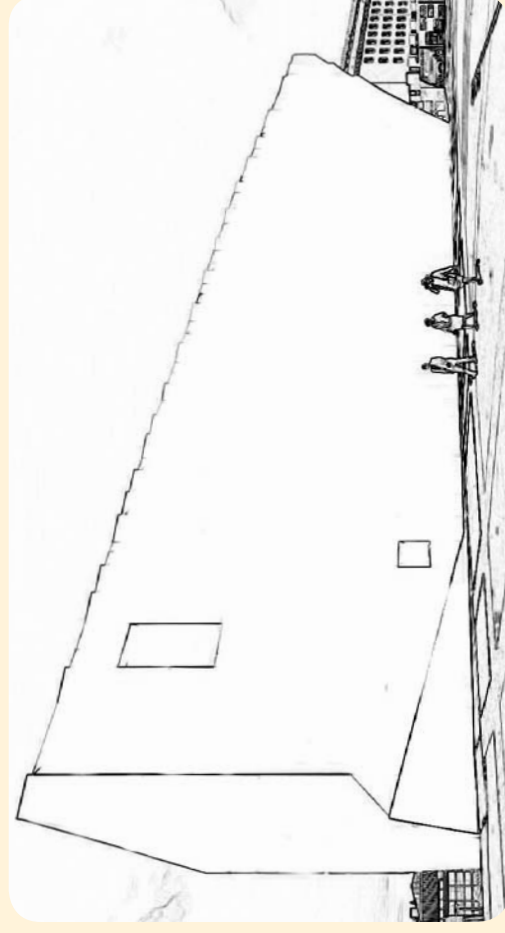
LA PIERRE

PLEINS ET VIDES



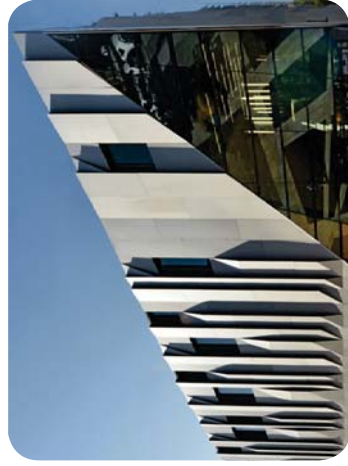
REGARDE LE BÂTIMENT. LE MÉTAL DE LA FAÇADE A ÉTÉ PLIÉ COMME UN ORIGAMI.

REPÈRE LES FORMES GÉOMÉTRIQUES QUE CELA CRÉE ET REDESSINES-EN QUELQUES UNES SUR L'IMAGE DU BAS.



Le projet de l'architecte japonais Kengo Kuma a une structure métallique et des façades qui s'inspirent d'un origami (art japonais du pliage de papier).

Le nouveau bâtiment est dédié à l'enseignement de la musique, de la danse et du théâtre.



QUELS MATÉRIAUX RETROUVE-T-ON SUR LA FAÇADE DU BÂTIMENT ?



LE BÉTON



LE MÉTAL



LA BRIQUE



LE VERRE



LA PIERRE

MATÉRIAUX



LE SAIS-TU ?

Le Grand Théâtre de Provence est construit au dessus des voies ferrées. Pour éviter les vibrations liées aux passages des trains, il a été nécessaire de le construire sur ressorts. Sous le bâtiment, plusieurs boîtes à ressorts absorbent les vibrations.



FORMES

VU DU CIEL ... MAIS OÙ EST DONC LE GRAND THÉÂTRE ? ON LE RECONNAÎT BIEN À SA FORME. ENTOURE LE.



MAINTENANT REGARDE LA DIFFÉRENCE AVEC LES BÂTIMENTS AUTOUR DE TOI. LE GRAND THÉÂTRE SE DISTINGUE PAR :

SES GRANDES
FAÇADES VITRÉES

SES FORMES
COURBES

SES ÉTAGES EN
PALIERS

2

LE PAVILLON NOIR

Le Pavillon Noir a été construit en 2006 pour accueillir le Centre Chorégraphique National.

Il a été conçu par l'architecte Rudy Ricciotti. C'est un parallélépipède entièrement vitré.



Les passants peuvent donc voir les danseurs qui répètent !

La structure du bâtiment (ce qui lui permet de tenir debout) se voit de l'extérieur. Ce sont les grandes croix de béton.



FORME

À QUOI SERVENT LES GRANDES CROIX EN FAÇADE ?



À DÉCORER

À PROTÉGER LE VITRAGE

À TENIR LE BÂTIMENT

À ESCALADER

MATÉRIAUX

QUELS MATÉRIAUX VOIT-ON SUR LA FAÇADE DU BÂTIMENT ?



LE BÉTON



LE MÉTAL



LA BRIQUE



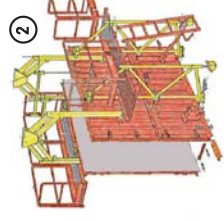
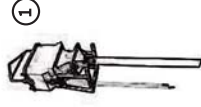
LE VERRE



LE BOIS

LE SAIS-TU ?

Pour faire des murs en béton, on "coule le béton" grâce à une benne à béton ①. Le béton liquide est tenu entre des banches en bois ② qui lui servent de moule jusqu'à ce qu'il durcisse.



Pour donner des formes particulières aux murs, il faut empêcher le béton de se répartir partout entre les banches. C'est comme cela que les ouvriers ont fait les grandes croix en béton. Ils ont utilisé des structures de bois ③ qui s'appellent des mannequins.

Glissées entre les banches, elles les empêchent de se remplir en entier.

